

## Kanttekening bij advies 1901 van de AGTB

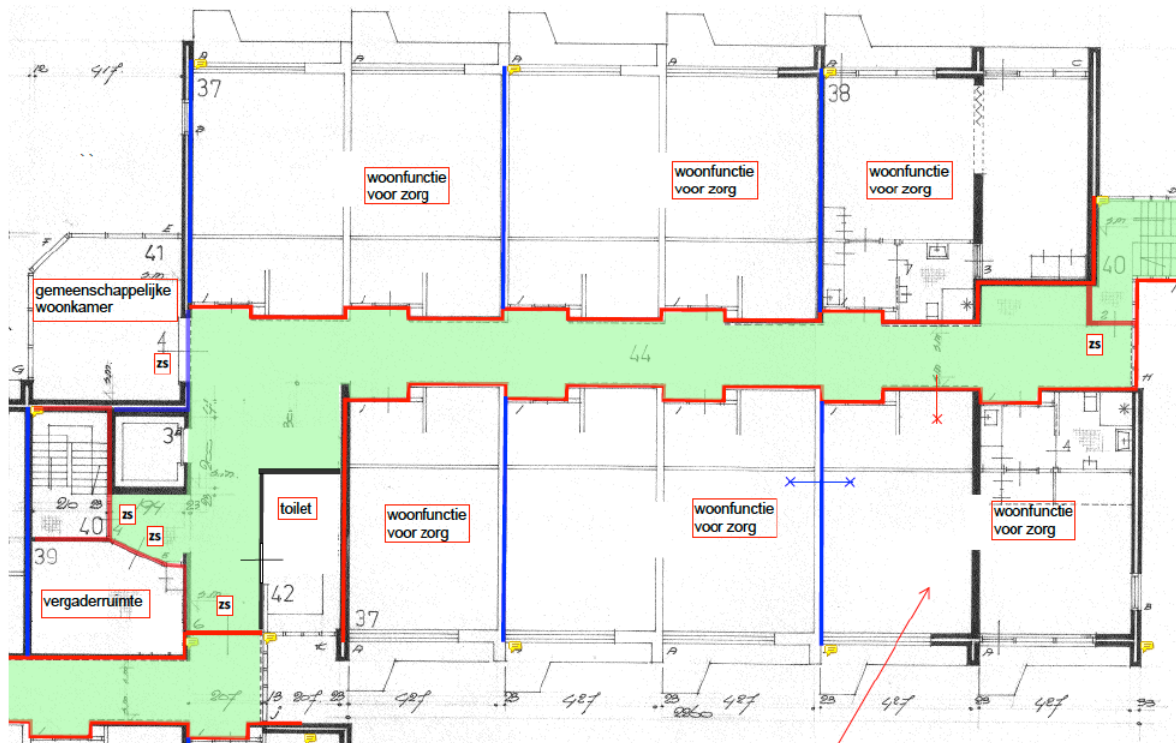
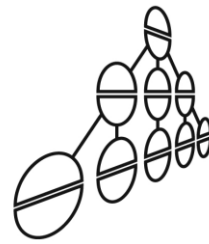
### Inleiding

De afgelopen week kwamen we weer een bijzondere uitspraak van de de Adviescommissie toepassing en gelijkwaardigheid bouwvoorschriften (AGTB) tegen.

### Casus

Een bestaand wooncomplex is halverwege de jaren '80 gebouwd. Op de eerste woonlaag is het gebouw opgedeeld in kleine wooneenheden (ca. 33 m<sup>2</sup>) die met een corridor over de lengte van het gebouw worden ontsloten. Aan beide einden en in het midden van de corridor is een besloten vluchttrappenhuis bereikbaar.

Het bestaande gebouw wordt verbouwd tot woongebouw voor woonfuncties voor zorg met een gebruiksoppervlakte > 500 m<sup>2</sup> (*opmerking ERB: uit tekening blijkt dat ze maar 66 m<sup>2</sup> groot zijn; uit de tekening zou ook afgeleid moeten worden dat elke woonfunctie voor zorg een afzonderlijk brandcompartiment is met een 20 minuten WBDBO naar naastgelegen woonfuncties voor zorg en een 20 minuten wdbdo naar de extra beschermde vluchtroute; kennelijk is dat het rechtens verkregen niveau*). Daartoe worden telkens twee bestaande wooneenheden samen tot één zelfstandige woonfunctie voor zorg verbouwd. Elke wooneenheid krijgt een eigen woon- en slaapkamer en een eigen keuken, badkamer en toilet.



*Figuur 1 rechterdeel plattegrond eerste woonlaag na verbouwing tot woongebouw met woonfuncties voor zorg. Blauwe scheidingsconstructies bieden WBD 20 (EI) in twee richtingen en rode scheidingsconstructies bieden WBD 20 (EI) in één richting.*

Elke wooneenheid wordt uitgevoerd als beschermd subbrandcompartiment en de toegangsdeuren zijn als niet-zelfsluitend voorzien. Volgens Bouwbesluit 2012 artikel 6.26, vierde lid, is dit ook niet vereist als het, zoals de adviseur aangeeft, om een niet-gezamenlijke doorgang gaat. De gemeente is van mening dat de voordeur van een woonfunctie als niet-gemeenschappelijke deur is aan te merken. Op basis van het eerste lid en het niet van toepassing zijn van het tweede lid op een woonfunctie voor zorg dient de voordeur dan als zelfsluitend te worden uitgevoerd.

### **Standpunt belanghebbende**

De indeling van het betreffende bouwdeel bestaat uit een corridor waarbij de kamers aan weerszijden van de corridor zullen worden verbouwd, waarbij van twee kamers

één woonfunctie voor zorg zal worden gemaakt. De individuele woonfuncties zullen in de nieuwe situatie naast een eigen woon- en slaapkamer ook een eigen keuken, badkamer en toilet krijgen. De woonfuncties zullen elk als individueel beschermd subbrandcompartiment worden uitgevoerd. In de gewijzigde situatie is geen zelfsluitendheid (dranger)voorzien voor de toegangsdeuren naar de individuele woonfuncties.

### **Standpunt bevoegd gezag**

Het bevoegd gezag is van mening dat, omdat het een woonfunctie voor zorg betreft, er zelfsluitende deuren moeten worden toegepast in een scheidingsconstructie waarvoor een eis geldt aan de weerstand tegen branddoorslag en brandoverslag. Uitzondering is Bouwbesluit artikel 6.26 lid 4, dat gaat over niet gezamenlijke deuren. Een voordeur is wel een niet gemeenschappelijke deur zoals vermeld in lid 2, maar dat lid is niet van toepassing voor een woonfunctie voor zorg.

### **Adviesvraag**

Moeten de toegangsdeuren tot de woonfuncties voor zorg gezien worden als een niet-gezamenlijke doorgang, als bedoeld in het Bouwbesluit artikel 6.26, vierde lid? Daarmee zouden de toegangsdeuren niet zelfsluitend hoeven te zijn en dus niet te zijn voorzien van een deurdranger. Of is zelfsluitendheid wel vereist omdat op de situatie alleen artikel 6.26, eerste lid van toepassing is?

### **Advies van de ATGB**

Op een woonfunctie voor zorg zijn van artikel 6.26 van het Bouwbesluit 2012 alleen het eerste en vierde lid van toepassing.

Omdat er geen wooneenheden zijn in de woonfuncties voor zorg zijn de toegangen van deze woonfuncties niet-gezamenlijk.

Een niet-gezamenlijke toegang hoeft volgens artikel 6.26, vierde lid, van het Bouwbesluit 2012 niet zelfsluitend te zijn.

*Het feit dat een gemeenschappelijke deur niet tegelijkertijd een gezamenlijke deur kan zijn, maakt dat elke gemeenschappelijke deur een niet-gezamenlijke deur is en dus niet zelfsluitend hoeft te zijn. Voor een woonfunctie die niet is opgedeeld in wooneenheden en dus geen gezamenlijke deuren heeft, hoeft dus geen enkele deur zelfsluitend te zijn, ook een gemeenschappelijke deur niet. (cursivering ERB)*

Voorafgaand aan de invoering van het vierde lid van artikel 6.26 van het Bouwbesluit 2012 (wijzigingsbesluit 2014-51 uit 2014) was het tweede lid van artikel 6.26 voor een woonfunctie voor zorg aangestuurd en moest een gemeenschappelijke deur *in* (cursivering van ERB) een woonfunctie voor zorg zelfsluitend worden uitgevoerd. Het vierde lid van artikel 6.26 van het Bouwbesluit 2012 moest volgens de toelichting bij het wijzigingsbesluit alleen gelden voor niet-gezamenlijke deuren binnen een woonfunctie met wooneenheden en bijvoorbeeld niet voor de gemeenschappelijke vluchtroutes. De verwoording van het vierde lid heeft echter tot gevolg dat bij een woonfunctie die niet is opgedeeld in wooneenheden, en die dus geen gezamenlijke deuren heeft, dus geen enkele deur zelfsluitend hoeft te zijn, ook een gemeenschappelijke deur niet. Aangezien deze verlaging van de veiligheid nergens door de wetgever is toegelicht, en dat de opzet van het overeenkomstige artikel in het Besluit bouwwerken leefomgeving (Bbl) op dit punt is aangepast, is het aannemelijk dat dit een onbedoeld gevolg van deze wijziging is.

### **Kanttekening van het Expertisecentrum Regelgeving Bouw (ERB)**

Naar het oordeel van het ERB kan het advies van deze door de minister van BZK ingestelde commissie de toets der kritiek niet doorstaan. Het Bouwbesluit 2012 kent de volgende bepalingen.

#### CITATEN UIT BOUWBESLUIT 2012

##### **Artikel 1.1 Begripsbepalingen**

###### ***uitgang van een gebruiksfunctie:***

uitgang tot het aansluitende terrein, een gemeenschappelijke verkeersruimte, een gemeenschappelijk verblijfsgebied of een ruimte van een andere gebruiksfunctie, ter plaatse waarvan een route eindigt die begint in een punt in een niet-gemeenschappelijk verblijfsgebied en uitsluitend voert door niet-gemeenschappelijke ruimten van de gebruiksfunctie;

##### **Artikel 1.4 Gemeenschappelijk en gezamenlijk**

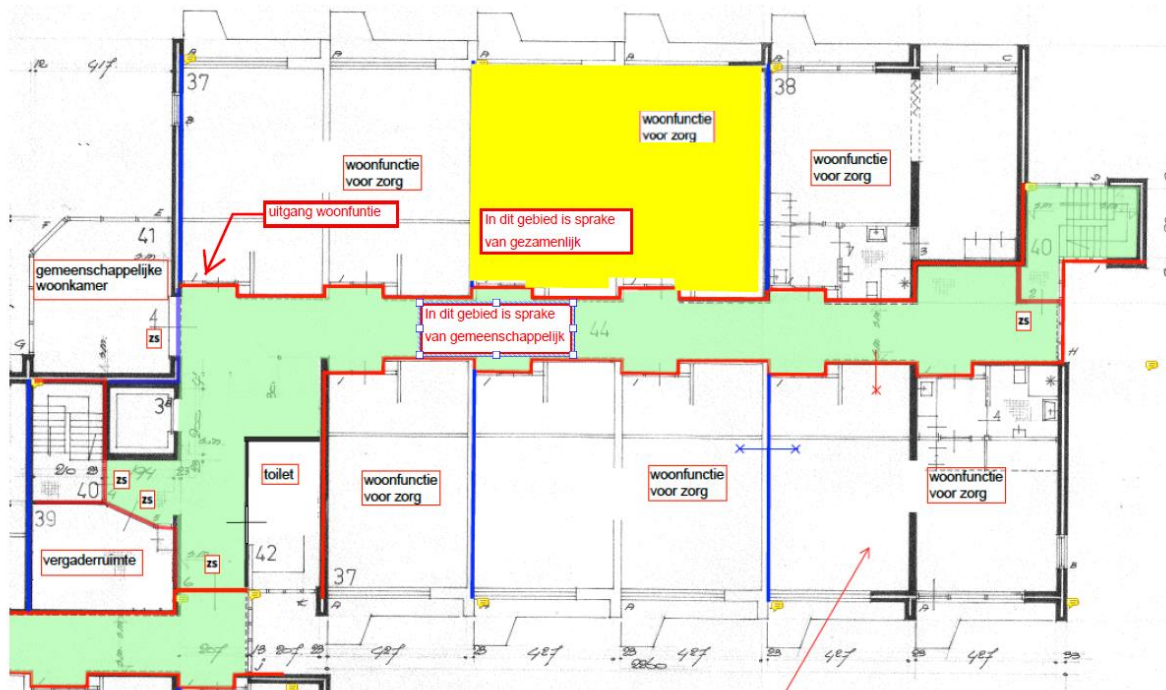
1. Voor de toepassing van voorschriften gesteld bij of krachtens dit besluit is een bouwwerk, een ruimte, een voorziening, of een gedeelte daarvan naar keuze een gemeenschappelijk of niet-gemeenschappelijk, tenzij anders is bepaald.
2. Voor de toepassing van voorschriften gesteld bij of krachtens dit besluit wordt een gedeelte van een bouwwerk, een ruimte of een voorziening die ten dienste staat

van meer dan een gebruiksfunctie, aangemerkt als gemeenschappelijk. Een zodanig gedeelte, een zodanige ruimte of een zodanige voorziening maakt, met uitzondering van een nevenfunctie, voor de toepassing van dit besluit deel uit van alle daarop aangewezen gebruiksfuncties.

3. Voor de toepassing van voorschriften gesteld bij of krachtens dit besluit wordt een gedeelte van een woonfunctie, een celfunctie of een logiesfunctie of een ruimte of voorziening die ten dienste staat van die gebruiksfunctie, gebruikt door meer dan een wooneenheid, cel of logiesverblijf **in die gebruiksfunctie**, aangemerkt als gezamenlijk. (*vet en onderstreept door ERB*)

#### EINDE CITATEN

De ATGB komt naar ons oordeel tot een interpretatie die onjuist is. De bepalingen van het Bouwbesluit 2012 leiden tot het in onderstaande figuur aangegeven beeld van waar “gezamenlijk” aan de orde kan zijn en waar “gemeenschappelijk”.



*Figuur 2 correcte interpretatie van het Bouwbesluit 2012 voor de casus*

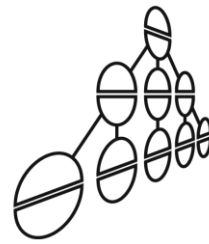
Anders dan de ATGB aangeeft moeten in het groene gebied (gemeenschappelijk) de deuren wel degelijk zelfsluitend zijn. Het Bouwbesluit 2012 kent - anders dan de ATGB aangeeft - op dit punt geen onjuistheden.

Bij de wijziging van het Bouwbesluit 2012 (Stb 2014, 51) is de volgende toelichting gegeven:

#### CITAAT

Toelichting Stb. 2014,51

*In tabel 6.22 was tot de inwerkingtreding van Stb. 2014, 51 artikel 6.23 abusievelijk niet aangewezen voor de bijeenkomstfunctie voor het aanschouwen van sport. Hoewel deze subgebruikfunctie op basis van het eerste lid van artikel 6.20 geen brandmeldinstallatie hoeft te hebben kan de verplichting een brandmeldinstallatie te hebben ook voortvloeien uit het vijfde lid van artikel 6.20. Omdat in een dergelijk geval ook een ontruimingsalarminstallatie*



als bedoeld in artikel 6.23 nodig is, is artikel 6.23 voortaan ook aangewezen voor de bijeenkomstfunctie voor het aanschouwen van sport. Daarmee geldt het voorschrift voor alle bijeenkomstfuncties en is het dus niet meer nodig daar een onderverdeling in subgebruiksfuncties op te nemen. Verder is in tabel 6.22 het vierde lid van artikel 6.24 niet meer aangestuurd voor wegtunnels. Tot deze wijziging is overgegaan omdat in de Regeling aanvullende regels veiligheid wegtunnels (Rarvw) al eisen aan de zichtbaarheid van vluchtrouteaanduidingen worden gesteld. Aan artikel 6.25 is een elfde lid toegevoegd op basis waarvan in de Regeling Bouwbesluit 2012 kan worden afgeweken van het derde lid. Hiermee is het mogelijk om het maximale aantal personen dat is aangewezen op een tegen de vluchtrichting indraaiende deur te koppelen aan een tijdseenheid. Op die manier is er geen sprake van een absoluut aantal van 37 respectievelijk 60 personen. Deze wijziging is in tabel 6.22 verwerkt. **Aan artikel 6.26 is een vierde lid toegevoegd voor een woonfunctie voor zorg en een woonfunctie voor kamergewijze verhuur. Op grond van dit vierde lid is het voorschrift dat een deur zelfsluitend moet zijn niet van toepassing op de (niet-gezamenlijke) deur van de afzonderlijke wooneenheden. Verder is het tweede lid van artikel 6.26 niet meer aangestuurd voor de woonfuncties voor zorg en voor kamergewijze verhuur. Het tweede lid zou er namelijk toe leiden dat alle deuren in die woonfuncties niet-zelfsluitend behoeven te zijn. Met deze wijziging is een onbedoelde verlichting van eisen ten opzichte van het niveau van het Bouwbesluit 2003 gecorrigeerd.** Deze wijzigingen zijn in tabel 6.22 verwerkt. (geel, vet en onderstreept door ERB)

EINDE CITAAT

Deze toelichting is heel duidelijk en niet voor de uitleg vatbaar zoals de ATGB die geeft. De citaten zoals bovenstaand weergegeven kunnen niet anders uitgelegd worden dan dat “gezamenlijk” ophoudt bij de uitgang van een gebruiksfunctie.

Gemeenschappelijk ligt buiten de uitgang van een gebruiksfunctie. De ruimten die als gemeenschappelijk zijn aan te merken behoren tot de gebruiksfunctie die er op zijn aangewezen, maar liggen er niet in.

Gemeenschappelijke ruimten en gezamenlijk ruimten kunnen dan ook nimmer samenvallen.

Mogelijk is de plattegrond in het ATGB advies niet juist en is de figuur een deel van een veel grotere woning, met in geel de wooneenheden en in groen de gezamenlijke verkeersruimte.

Dan is het advies niet anders. De voordeur van een wooneenheid voor zorg hoeft dan niet zelfsluitend te zijn, maar de deuren in het gezamenlijke gebied waar een wdbbo-eis voor geldt wel. Dat zijn zonder meer de deuren naar de trappenhuizen.

Een gemeente heeft daarenboven de mogelijkheid om op grond van artikel 1a Woningwet ook zelfsluitendheid voor de deuren van de zorgeenheden te eisen. De gemeente moet dat dan wel motiveren.

#### CITAAT WONINGWET

##### Artikel 1a

1. De eigenaar van een bouwwerk, open erf of terrein of degene die uit anderen hoofde bevoegd is tot het daaraan treffen van voorzieningen draagt er zorg voor dat als gevolg van de staat van dat bouwwerk, open erf of terrein geen gevaar voor de gezondheid of veiligheid ontstaat dan wel voortduurt.
2. Een ieder die een bouwwerk bouwt, gebruikt, laat gebruiken of sloopt, dan wel een open erf of terrein gebruikt of laat gebruiken, draagt er, voor zover dat in diens vermogen ligt, zorg voor dat als gevolg van dat bouwen, gebruik of slopen geen gevaar voor de gezondheid of veiligheid ontstaat dan wel voortduurt.
3. ....

#### EINDE CITAAT

Blijft dat de toegangsdeuren van wooneenheden voor zorg op grond van het Bouwbesluit 2012 als niet zelfsluitend mogen worden uitgevoerd. Het is juist dat er thans bij de in consultatie voorliggende wijziging van het Bouwbesluit 2012 het voornemen is kenbaar gemaakt - in navolging van de wijziging van de Regeling Bouwbesluit 2012 ingevoerde zelfsluitendheidsplicht van voordeuren in een portiekflat - voor woningen grenzend aan een corridor ook zelfsluitendheid te gaan eisen. Bij de wijziging van de regeling heeft het ERB er destijds voor gepleit dat ook te doen voor alle woonzorgfuncties. De wetgever heeft dat verzoek toen niet gehonoreerd. Bij de consultatieversie van dit voorjaar heeft ERB kenbaar gemaakt de zelfsluitendheid voor alle woonfuncties, gelegen aan een corridor, te vergaand te vinden en niet handhaafbaar en onnodig, met uitzondering van voor de woonzorgfuncties. Na de verwerking van de in consultatie uitgebrachte commentaren zal de voorgenomen wijziging ter notificatie worden aangeboden aan de Europese Commissie en in voorhang aan de Tweede Kamer, dit alles na ommekomst van de reactie van de Raad van State. In het najaar kunnen we dus kennis nemen van hetgeen de wetgever uiteindelijk als wijziging wil doorvoeren.